

白色，边黄色。

雌性 额光亮，近眼缘具灰色粉被斑，仅侧沟可见，前面 1/3 具横沟，被黄色直立短毛。触角全黄色。中胸背板基半部被薄的灰色粉被和黄色直立短毛。 $m_{1+2}$  和  $r_{4+5}$  脉间内角为  $90^\circ$ 。腹部第 1-3 节光亮，具薄的灰色粉被斑，被黄色毛。

检查 5 号标本：

四川(峨眉山, 1957.VI.11, 1 个; 金佛山, 1935.VII.1, 1 个; 巫山, 1870m, 1993.VI.4, 1 个)、陕西(凤县, 1580m, 1973.VIII.21, 2 个)。

分布 北京、四川、陕西。

(317) 拟歪黑蚜蝇 *Cheilosia simianobliqua* Barkalov et Cheng, 2004 (图 248)

*Cheilosia (Montanocheila) simianobliqua* Barkalov et Cheng, 2004: 348-349.

体长 11.8mm, 翅长 9.6mm。

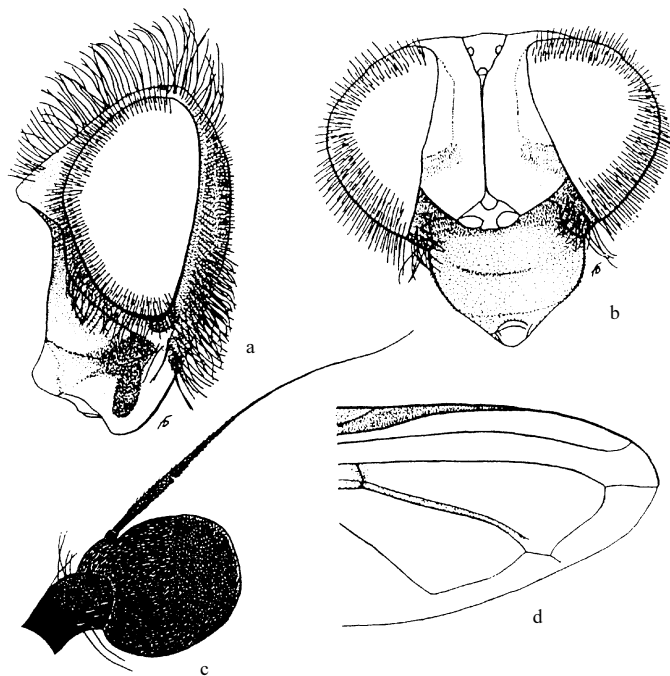


图 248 拟歪黑蚜蝇 *Cheilosia simianobliqua* Barkalov et Cheng ♀

a. 头(侧面观)(head in lateral view) b. 头(背面观)(same in dorsal view) c. 触角 2、3 节 ( $2^{\text{nd}}$  and  $3^{\text{rd}}$  antennal segments) d. 翅端(top of wing)

雌性 头顶被黄色毛，单眼三角为等边三角形；额宽，具明显的纵沟，两侧近复眼被灰色粉被，被黄色和黑色直立长毛；颜宽，向下部明显增宽，下部长，略具粉被，中

突和口缘裸，中突大，突出，位于近口缘；眼缘明显宽于第2触角节，密被灰黄色粉被和黄色长毛；颊高，光亮，密被黄色长毛；新月片狭，黑色，前部褐色；触角窝分开。触角黑色，第3节较短而圆，密被灰色粉被；芒褐色，毛很短。复眼密被黑色长毛。肩胛黑色，边褐色，中胸背板具细刻点，亮黑色，具蓝色光泽，密被黄色和黑色直立长毛，两侧无鬃；小盾片中部毛黑色，边缘黄色，无鬃，盾下缘缨长，黄色。侧板光亮，密被黄色直立长毛，中侧片的后背角被一些黑毛。腹部黑色，具青铜色光泽，密被金黄色直立毛。腿节黑色，顶端黄色；胫节黄色，中部具明显狭黑环；跗节黄色，顶端节黑色。翅透明，近横脉具褐斑； $m_{1+2}$ 和 $r_{4+5}$ 脉间内角为 $90^\circ$ 。平衡棒黄色，端部黑色；腋瓣白色，边黄色。

检查1号标本：

西藏(芒康，1976.VI.25，1个)。

分布 西藏。

### (318) 蓝泽黑蚜蝇 *Cheilosia sini* Barkalov et Cheng, 1998 (图 249)

*Cheilosia sini* Barkalov et Cheng, 1998: 315.

体长 12.5-12.8mm；翅长 10.7-11.5mm。

**雄性** 额宽，略凸起，光亮，被黑色毛；颜较狭，被灰色粉被，中突大而宽；眼缘宽，上、下部具小褐斑，覆灰色粉被和白色短毛；颊光亮，被稀疏灰色粉被和黄色毛；新月片黄色；触角黄色，第3节圆；芒具明显长毛；复眼具短而密的暗褐色毛，两眼连接角略大于 $90^\circ$ ，其连线明显较额长。中胸背板和小盾片黑色，具蓝色光泽，密被黄色直立毛；中胸背板两侧基部1/3为灰色粉被，翅后胛及侧板被灰色粉被和黄色毛；小盾片后缘毛黄色。腿节基部和顶端黄色，中部黑色；胫节黄色，上半部具褐色光滑环；前足跗节基部2节黄色，端部3节黑色；中足跗节除第5节外黄色；后足跗节上部黑色，每节顶端黄色；腿节毛长、黄色，仅后足腿节内侧被黑色短毛。翅微褐色， $r_{4+5}$ 和 $m_{1+2}$ 脉间内角为 $90^\circ$ 。平衡棒黄色，具黑毛；腋瓣白色。腹部中部被褐色粉被，侧缘光亮，覆直立黄毛。

**雌性** 额中等宽，前部具三角形黄斑，被直立黄毛和一些黑毛，粉被部分有短毛。平衡棒褐色。腹部中部具有些黑毛。

检查84号标本：

北平(1948.V.5-1949.V.28, 5个)、浙江(天目山, 1250-1500m, 1964.VI.7, 1个)、湖北(兴山, 1400m, 1994.V.7-IX.9, 5个)、四川(峨眉山, 800-1000m, 1957.IV.12-23, 1957.X.20, 67个, 1986.IV.3-5, 2个；德格, 3200m, 1983.VII.6, 1个；康定, 1984.V.17, 1个、理塘, 3700m, 1982.VI.1, 1个；汶川映秀, 1000m, 1983.IX.16, 1个)、云南(云龙志奔山, 2500m,